

Информация для родителей и педагогов

Задания в прописи направлены на развитие пространственных представлений, межполушарного взаимодействия и последовательных двигательных стратегий. Такие задания формируют и закрепляют зрительный и двигательный образ письменных букв и создают для этого все условия.

Чаще всего дефициты указанных психических функций характерны для левшей, но и у остальных детей нередко встречаются подобные трудности.

- Для повышения осмысленности графические задания предъявляются не абстрактными линиями, а в виде понятных детям образов. Такая подача материала доступнее и интереснее детям с активным образным восприятием, что часто встречается среди левшей. Сами буквы и элементы букв — это абстрактные символы, но в прописи почти каждое слово проиллюстрировано для формирования у детей образов-представлений, то есть **связи между предметным образом и словом**.

- В прописи предлагается система графических упражнений, которые выполняются двумя руками. **Двуручное рисование** улучшает нейронные связи между полушариями головного мозга, что благоприятным образом сказывается на качестве и скорости обработки в том числе и зрительно-пространственной информации.

- Помимо специальных письменных упражнений, **предлагается вырезать элементы** и составлять из них буквы. Посредством **конструирования**, то есть активной работы пространственного анализа и синтеза (операций мышления), включается осознанность, что является мощной опорой в формировании и коррекции технической стороны письма. Элементы букв для вырезания и конструирования расположены в конце прописи.

- **Последовательность предъявления букв** рассчитана на детей, которые уже владеют грамотой, но затрудняются правильно и красиво писать буквы по причине, связанной с дефицитом зрительно-пространственных функций.

- В прописи используется **поэлементная методика обучения письму**. Потому что при таком подходе двигательные и зрительные элементы букв не различаются, что важно для усвоения образа букв на первых этапах овладения навыком письма детьми с любыми трудностями формирования почерка.

- **Разлиновка** предлагается с классическим правосторонним наклоном. Это связано с тем, что дети, которые пишут левой рукой, имеют анатомо-физиологическую возможность обучиться классическому написанию букв. По крайней мере нет никаких веских оснований изначально предлагать левостороннюю или прямую разлиновку. Иные варианты разлиновки могут быть применены в той же степени и по тому же праву и к праворуким детям при значимых затруднениях овладения классическим начертанием букв. Такой подход стоит рассматривать как адаптацию к индивидуальным особенностям, а не общепринятые тенденции обучения письму леворуких детей.

- Тем не менее детям, которые пишут левой рукой, необходимо обеспечить **специальные условия**, например освещение с правой стороны и образцы в прописи по возможности с двух краёв строки, чтобы по мере продвижения по строке образец не закрывался пишущей рукой, а находился в зоне видимости.

- **Посадка** ребёнка, который пишет левой рукой, обычно зеркальна посадке праворукого ребёнка (рис. 1). Важно, чтобы ноги имели опору на полу или на подставке и глаза сохраняли достаточное расстояние до прописи. Это расстояние можно проверить без линейки: если поставить согнутую руку на локоть, её пальцы должны коснуться переносицы.

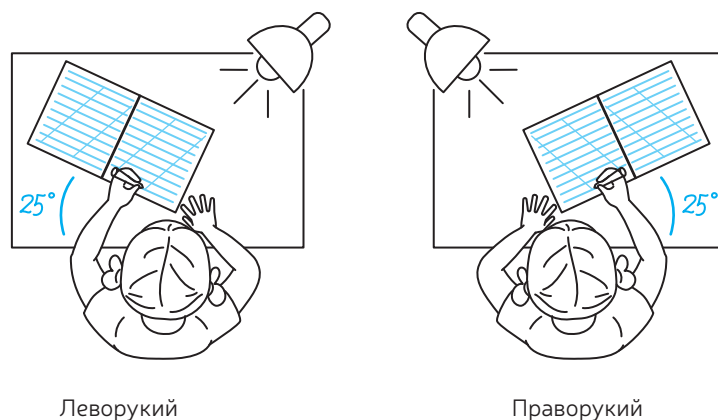


Рис. 1

А вот в положении прописи на столе допускаются варианты. Если вы уже попробовали классическое положение тетради и при этом наклон букв не совпадает с частыми наклонными линиями, писать неудобно и объяснения с наглядными примерами не решают проблему, то, вероятно, у ребёнка имеются индивидуальные особенности удержания пишущего инструмента. Тогда нужно изменить положение прописи. Следует ориентироваться на удобное положение кисти, которое позволяет проводить вертикальные линии без излишнего напряжения.

Предложите ребёнку выполнить частую произвольную вертикальную штриховку в тетрадном или нелинованном листе (рис. 2). Наклон этих штрихов будет указывать то самое вертикальное направление, с которым должны совпадать наклонные линии разлиновки при расположении прописи на столе для письма.

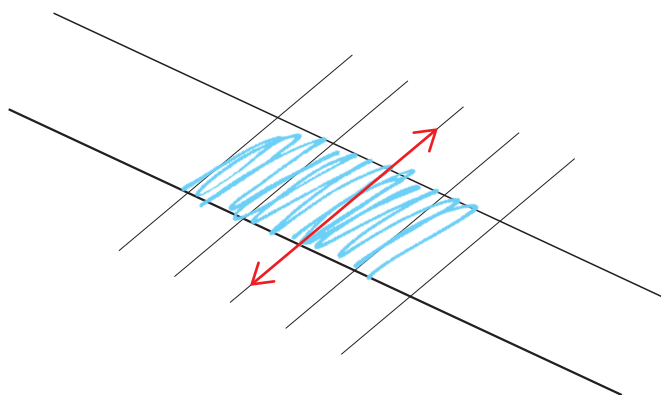
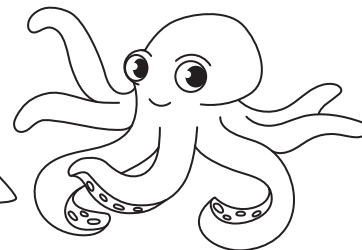
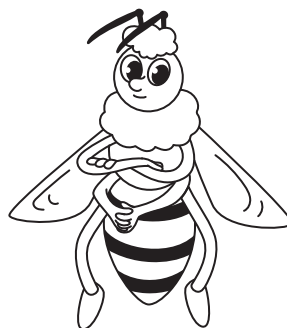
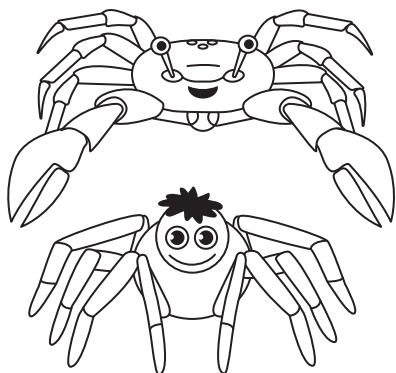


Рис. 2. Положение тетради подстраивается так, чтобы основное направление вертикальных штрихов совпадало с наклонными линиями.

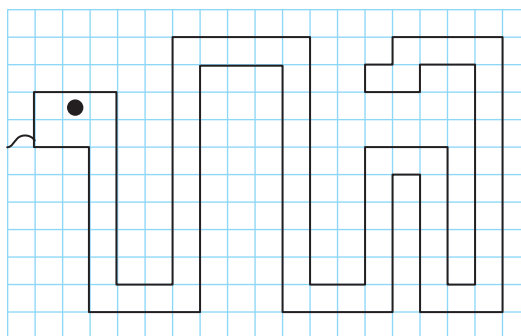
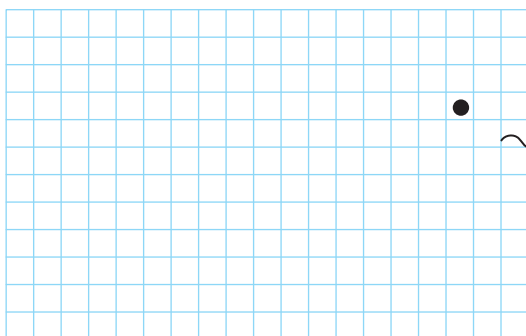
При выполнении письменных упражнений необходима повышенная **концентрация внимания**, этому будут способствовать тишина и порядок на рабочем пространстве. Необходимо минимизировать отвлекающие стимулы, как слуховые, так и визуальные. На первых этапах **взрослый помогает организовать работу** и следит за наличием и состоянием пишущих инструментов, постепенно доверяя эту ответственность ребёнку.

Занятие 9

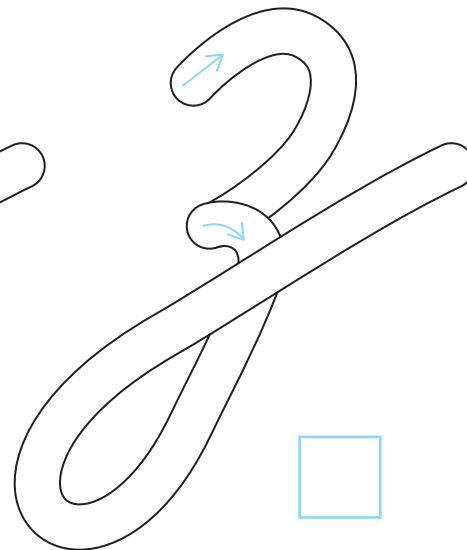
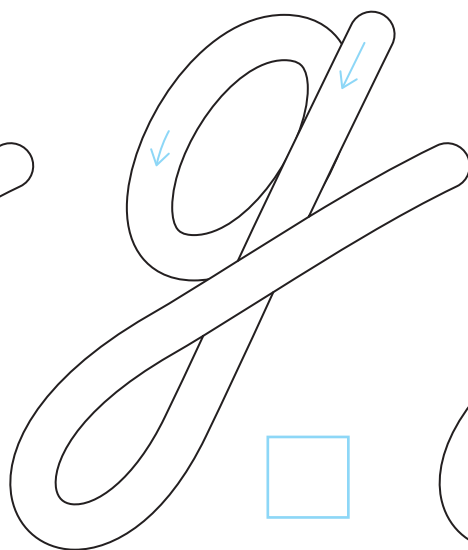
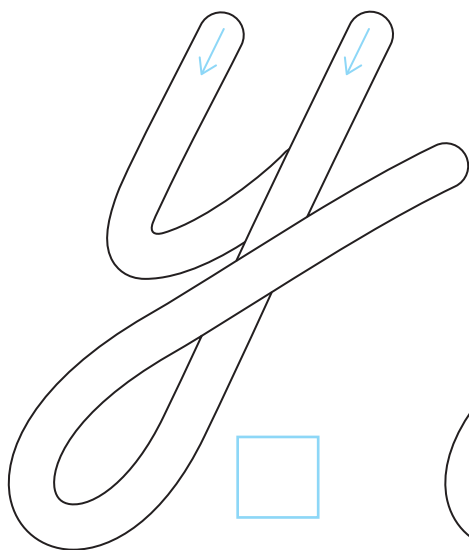
1. Раскрась животным правые лапки, клешни, щупальца, крылья, уши красным карандашом, а левые – синим.



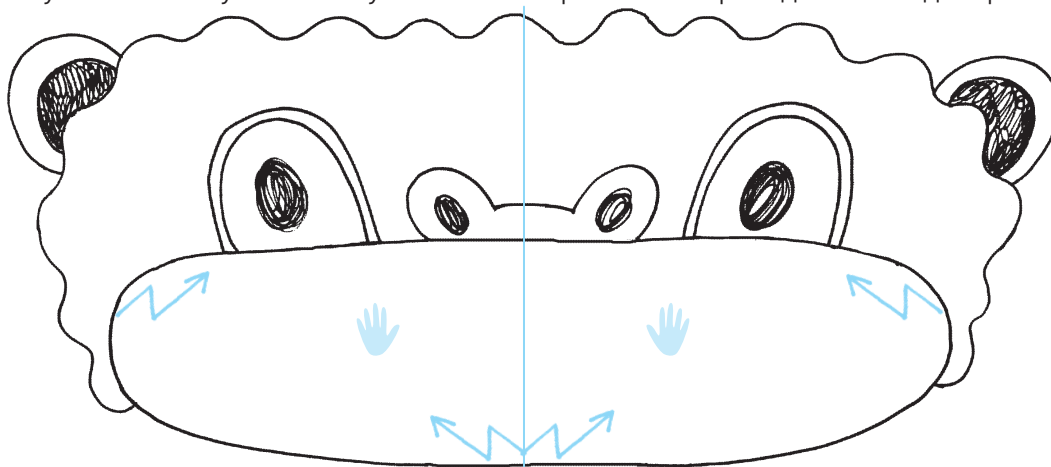
2. Нарисуй отражение змеи слева так, будто она смотрится в зеркало.



3. Обведи буквы указательным пальцем по стрелочкам. Повтори написание букв в воздухе. Сколько элементов в каждой букве? Впиши количество в . Раскрась I элемент красным карандашом, II элемент – синим.

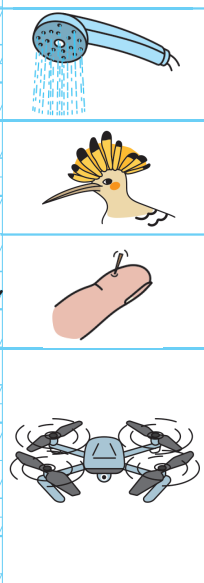


5. Дорисуй зубы в пасти Зубастика в указанном направлении. Проводи линии одновременно двумя руками.



6. Письменные упражнения.

| | | |
|-------------------|-------------------|----------------|
| <i>ж ж ж ж</i> | • • • • | <i>ж</i> |
| <i>у у у у</i> | • • • • | <i>у</i> |
| <i>г г г г</i> | • • • • | <i>г</i> |
| <i>ъ ъ ъ ъ</i> | • • • • | <i>ъ</i> |
| <i>з з з з</i> | : : : : | <i>з</i> |
| <i>душ</i> | : : : : и | <i>душ</i> |
| <i>удод</i> | : : : : о | <i>удод</i> |
| <i>зано́за</i> | : ано: а | <i>зано́за</i> |
| <i>Я по́-ариш</i> | : р'и'ч'и' : рен. | |



ББК 74.102
М13

Мазина В. Д.

М13 Прописи для левшей и не только. — СПб. : ООО «ИЗДАТЕЛЬСТВО «ДЕТСТВО-ПРЕСС», 2023. — 32 с.,
цв. ил.

ISBN 978-5-907540-66-8

Задания в прописи направлены на развитие пространственных представлений, межполушарного взаимодействия и последовательных двигательных стратегий. Также задания формируют и закрепляют зрительный и двигательный образ письменных букв и создают для этого все условия. Чаще всего дефициты указанных психических функций характерны для левшей, но и у остальных детей нередко встречаются подобные трудности.

Таким образом, данная пропись адресована не только для левшей, но также праворуким детям.

ББК 74.102

Главный редактор С. Д. Ермолаев
Редактор О. В. Боровская
Корректор Т. В. Никифорова
Дизайнер А. В. Чипчикова

ООО «ИЗДАТЕЛЬСТВО «ДЕТСТВО-ПРЕСС»,
197348 СПб., а/я 45. Тел.: (812) 303-89-58
E-mail: detstvopress@mail.ru
www.detstvo-press.ru

Служба «Книга — почтой»:
ООО «АРОС-СПб»
192029, Санкт-Петербург, а/я 37
Тел. (812) 973-35-09
E-mail: arosbook@yandex.ru

Подписано в печать 01.11.2022.
Формат 84×108 ¹/₁₆. Бумага офсетная. Печать офсетная.
Усл. печ. л. 2,0. Тираж 3000 экз. Заказ № .

Отпечатано в типографии: «ПК Эталон»,
198097, Россия, г. Санкт-Петербург,
ул. Трефолева 2БН, тел. (812) 603-777-9
www.etalon.press

ISBN 978-5-907540-66-8

© В. Д. Мазина, 2022
© ООО «Издательство «ДЕТСТВО-ПРЕСС»,
оформление, 2022